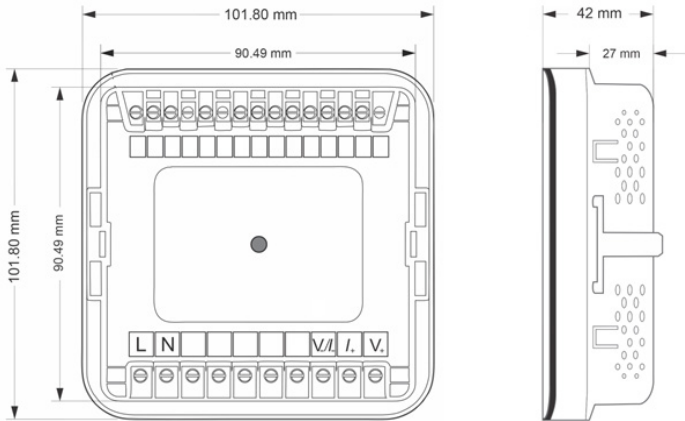
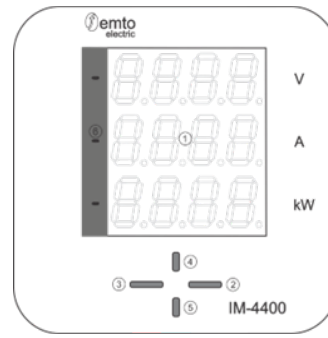
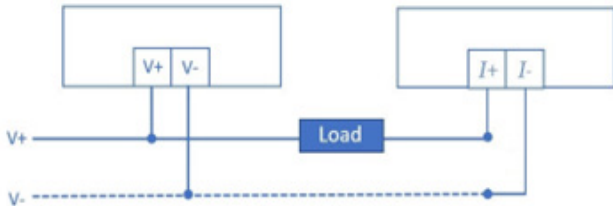


ابعاد برش: ۹۱\*۹۱ mm



راهنمای سیم‌بندی:

نحوه اتصال ولتاژ ترمینال‌ها:



وات متر DC مدل IM-4400 محصول شرکت دانش بنیان تجهیزات ابزارآزما که با برند تجاری Femto Electric به بازار عرضه می‌شود، یک تجهیز اندازه‌گیری با دقت بالا می‌باشد که قابلیت اندازه‌گیری ولتاژ مستقیم، جریان مستقیم و توان مستقیم را به صورت یکپارچه دارا می‌باشد.

ویژگی‌های محصول

- سیستم میکروپروسسوری با دقت و صحت بالا (کلاس دقت ولتاژ و جریان ۰,۲ درصد)
- دارای ابعاد استاندارد منطبق با IEC61554
- محدوده اندازه‌گیری وسیع
- تغذیه با محدوده وسیع
- نمایشگر سون سگمنت با سه ردیف ۴ رقمی
- اندازه‌گیری ولتاژ مستقیم
- اندازه‌گیری جریان مستقیم
- اندازه‌گیری توان الکتریکی

ضمانت و راه‌های ارتباطی

وات متر DC شرکت دانش بنیان تجهیزات ابزارآزما دارای ۲ سال گارانتی و ۱۰ سال خدمات پس از فروش می‌باشد. شما می‌توانید از طریق راه‌های ارتباطی زیر هر گونه ابهام، سوال، انتقاد و پیشنهاد خود را با ما در میان بگذارید.

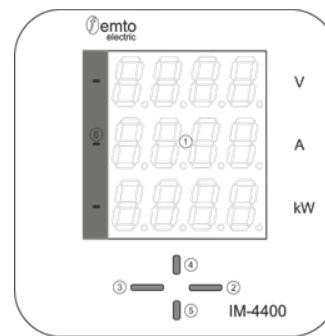
شماره تماس و پیام رسان: ۰۹۱۰۵۶۳۱۸۰۰

وبسایت: [www.abzarazma.com](http://www.abzarazma.com)

ایمیل: [info@abzarazma.com](mailto:info@abzarazma.com)



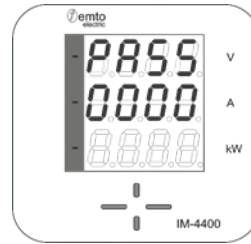
معرفی اجزای مختلف دستگاه:



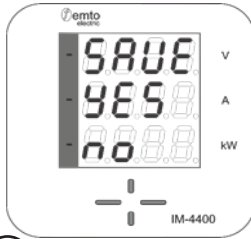
- ۱- سه عدد سون سگمنت چهار رقمی
- ۲- دکمه OK برای برای ورود به منوها/ تایید مقادیر/ ورود به بخش تنظیمات دستگاه (با نگه داشتن آن به مدت ۲ ثانیه)
- ۳- دکمه Esc بازگشت به صفحه قبل
- ۴- دکمه Up جهت جابجایی بین صفحات/ جابجایی بین گزینه‌ها / افزایش مقادیر تنظیمی
- ۵- دکمه Down جابجایی بین صفحات/ جابجایی بین گزینه‌ها/ کاهش مقادیر تنظیمی
- ۶- مقادیر منفی پارامترها



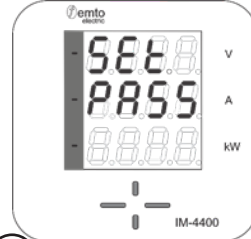
با انتخاب گزینه Shnt دستگاه وارد صفحه انتخاب حداکثر افت ولتاژ دو سر مقاومت شنت می‌شود. با استفاده از کلیدهای Up/Down بین گزینه‌های مختلف جابجا و با فشردن OK مقدار مورد نظر انتخاب شده و دستگاه به منوی Setting باز می‌گردد. در ردیف پایین این صفحه مقدار قبلی ذخیره شده برای حداکثر افت ولتاژ نمایش داده می‌شود.



با فشردن و نگه داشتن کلید OK به مدت ۲ ثانیه دستگاه وارد صفحه دریافت رمز می‌شود. در این صفحه با استفاده از کلیدهای Up و Down می‌توان مقدار رمز را تغییر داد. کلید OK برای جابجا شدن از هر رقم به رقم مجاور استفاده می‌شود. رمز پیشفرض دستگاه 0000 می‌باشد. با فشردن کلید Esc دستگاه از این صفحه خارج می‌شود.



هنگامی که دستگاه در منوی اصلی تنظیمات باشد و کلید ESC فشار داده شود، با سوالی مبنی بر ذخیره کردن و یا نکردن تغییرات مواجه خواهیم شد. در صورت انتخاب گزینه yes علاوه بر ذخیره کردن تنظیمات، دستگاه به صفحه نمایش اصلی باز می‌گردد. در صورت عدم تمایل به ذخیره سازی تغییرات، گزینه No انتخاب شده و دستگاه به حالت نمایش باز می‌گردد.



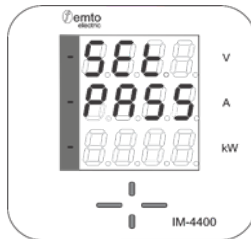
با وارد کردن مقدار صحیح رمز، دستگاه وارد صفحه تنظیمات خواهد شد. در منوی اصلی تنظیمات دو گزینه SET و PASS وجود دارد که با کلیدهای Up و Down می‌توان بین آنها جابجا و با کلید OK دستگاه وارد زیر منو خواهد شد. در هر یک از صفحات SET و PASS فشردن کلید Esc باعث بازگشت به منوی اصلی خواهد شد.

9

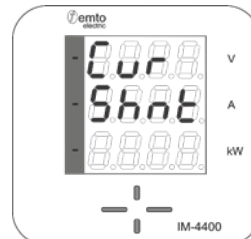
7

### تنظیمات رمز عبور

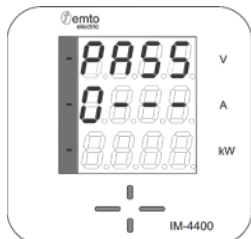
### تنظیم ماکزیمم جریان ورودی



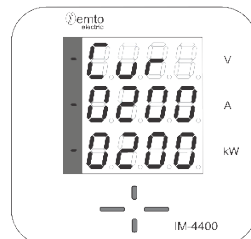
اگر دستگاه در منوی اصلی تنظیمات باشد، با انتخاب گزینه PASS توسط کلیدهای Up/Down و فشردن OK وارد صفحه تغییر رمز عبور می‌شود.



چنانچه گزینه SET انتخاب شود دستگاه وارد صفحه Setting شده و گزینه های Cur و Shnt نمایش داده خواهد شد. با کلیدهای Up و Down می‌توان بین این دو گزینه جابجا شد. فشردن کلید Esc در این صفحه باعث بازگشت به منوی اصلی می‌شود.



با ورود به صفحه تغییر رمز می‌توان رمز ورود به بخش تنظیمات دستگاه را تغییر داد. با ورود به این بخش رقم سمت چپ شروع به چشمک زدن کرده و می‌توان با فشردن کلید Up/Down مقدار آن را تغییر داد. با فشردن کلید OK رقم فعال و چشمک‌زن جابجا شده و می‌توان رمز چهار رقمی جدید را وارد نمود. پس از وارد کردن رقم آخر رمز، با فشردن کلید OK رمز جدید به صورت موقت (تا تایید نهایی در هنگام خروج از برنامه) تغییر می‌کند. با فشردن کلید ESC دستگاه به منوی اصلی باز می‌گردد.



با انتخاب گزینه Cur دستگاه وارد صفحه تنظیم مقدار حداکثر جریان ورودی دستگاه می‌شود و رقم سمت چپ شروع به چشمک زدن می‌کند. با فشردن کلیدهای Up و Down مقدار هر رقم را می‌توان تغییر داد و با فشردن کلید OK رقم قابل تغییر جابجا می‌گردد. در ردیف پایین این صفحه مقدار قبلی ذخیره شده برای حداکثر جریان ورودی نمایش داده می‌شود. فشردن کلید Esc باعث بازگشت به صفحه تنظیمات setting می‌شود.

10

8

12

11